

TROILUS ANNONCE UNE NOUVELLE DÉCOUVERTE À TESTARD : PERCE 4,6 G/T D'ÉQU.-OR SUR 7,6 M, incl. 20,2 G/T SUR 1,2 M; 6,7 G/T D'ÉQU.-OR SUR 3,2 M, À 10 KM DU SITE PRINCIPAL DE LA MINE

Le 31 mars 2022, Montréal, Québec – Troilus Gold Corp. (« Troilus » ou la « Société »; TSX : TLG; OTCQX : CHXMF) a le plaisir d'annoncer les résultats de forage de sa cible Testard à haute teneur en or-cuivre-argent, située à environ 10 kilomètres au sud du corridor minéral principal et de l'ancien site minier. Le projet d'or-cuivre Troilus est situé dans l'ensemble des 142 000 hectares (1 420 km²) de la société dans le centre nord du Québec, au Canada, où elle détient les plus grandes concessions minières contiguës dans la ceinture de roches vertes de Frotet-Evans.

Troilus a acquis la zone de concessions Testard au début de 2020 et a procédé à la cartographie de surface et à la prospection au cours de cet été, ce qui a permis d'obtenir les occurrences aurifères les plus élevées jamais signalées à l'affleurement dans la ceinture de roches vertes de Frotet-Evans. Ce programme de forage visait à tester les contrôles potentiels de la minéralisation dans la région, tout en testant les extensions de la minéralisation à haute teneur sous la surface du principal indice affleurant.

Points saillants des résultats (voir le tableau 1 pour les résultats complets)

Nouvelle découverte forée à 400 mètres du principal affleurement de surface de Testard :

Les puits TES-21-001 et TES-21-002 ont intercepté des veines de quartz riches en or à environ 400 mètres au nord-ouest de l'affleurement principal de Testard (voir la figure 1).

- Le puits de forage TES-21-002 a intercepté :
 - 4,63 g/t d'équ.-or sur 7,6 mètres, dont 20,2 g/t d'équ.-or sur 1,2 mètre
 - 7,12 g/t d'équ.-or SUR 1,4 mètre
- Les points saillants des échantillonnages d'intersections du puits de forage TES-21-001 sont les suivants :
 - 1,96 g/t d'équ.-or sur 3,8 mètres, incluant 2,68 g/t d'équ.-or sur 1,8 mètre
 - 4,86 g/t d'équ.-or sur 0,75 mètre

D'excellents résultats d'échantillons en affleurement et en rainure confirmés sous la surface

Le forage TES-21-005 a ciblé et recoupé des structures aurifères minéralisées en profondeur, sous un affleurement précédemment échantillonné. Les points saillants des échantillonnages d'intersections sont :

- 6,72 g/t d'équ.-or sur 3,2 mètres, dont 17,3 g/t d'équ.-or sur 0,7 mètre

Les faits saillants des résultats de surface précédemment rapportés (voir les communiqués de presse du 19 octobre et du 9 décembre 2020) situés à proximité du puits TES-21-005 comprennent :

- Échantillons en affleurement :
 - 203 g/t d'équ.-or (6,53 oz/t), 2 440 g/t d'équ.-argent (78,45 oz/t) et 4,37 % de cuivre (Y939452); 82 g/t d'équ.-or et 1 060 g/t d'équ.-argent (V437857), 54,2 g/t d'équ.-or (Y939451); 40 g/t d'équ.-or (V437858), 34,9 g/t d'équ.-or (Y939441); 20 g/t d'équ.-or (V437859) et 13,55 g/t d'équ.-or (Y939446)
- Échantillons en rainure :
 - 5,4 g/t d'équ.-or sur 2 mètres, dont 19,5 g/t sur 0,5 mètre (rainure 20-095)
 - 3,5 g/t d'équ.-or sur 4,6 mètres, dont 12,2 d'or sur 1,3 mètre (rainure 20-089)
 - 2,7 g/t d'équ.-or sur 3,5 mètres, dont 5,3 d'or sur 2,1 mètres (rainure 20-087)

Justin Reid, président et chef de la direction, a déclaré : « Les résultats de notre premier programme de forage d'essai à Testard sont très intéressants. Le modèle structurel développé par notre équipe géologique pour identifier ces cibles de forage initiales, dont certaines se trouvent à près d'un demi-kilomètre du principal indice affleurant, est vraiment impressionnant. Testard a révélé les plus hautes teneurs en or et en argent in situ identifiées à ce jour dans l'ensemble de la ceinture de roches vertes de Frotet-Evans. Ces premiers résultats de forage sont extrêmement motivants pour notre équipe qui continue à évaluer les résultats et à développer nos modèles en vue d'un programme de forage élargi. Bien qu'il soit encore tôt, la proximité de cette cible avec notre future exploitation, la ligne électrique, les routes d'accès et les infrastructures justifie la poursuite des travaux, surtout si l'on considère ces teneurs prometteuses. »

Blake Hylands, vice-président principal de l'exploration, a déclaré : « L'équipe a réalisé un travail remarquable dans le secteur Testard. Non seulement il a été prouvé que les indices à haute teneur découverts au cours de l'été 2020 s'étendent sous la surface, mais la découverte d'une minéralisation hébergée dans un cisaillement à près d'un demi-kilomètre de là brosse maintenant le tableau d'un système beaucoup plus vaste, de plusieurs kilomètres, que nous avons l'intention de vérifier dans les mois à venir. Nous sommes convaincus que ces résultats continueront à être reproduits dans le secteur Testard, et nous y voyons une preuve réelle du potentiel à l'échelle du district de Troilus que nous soutenons depuis des années. »

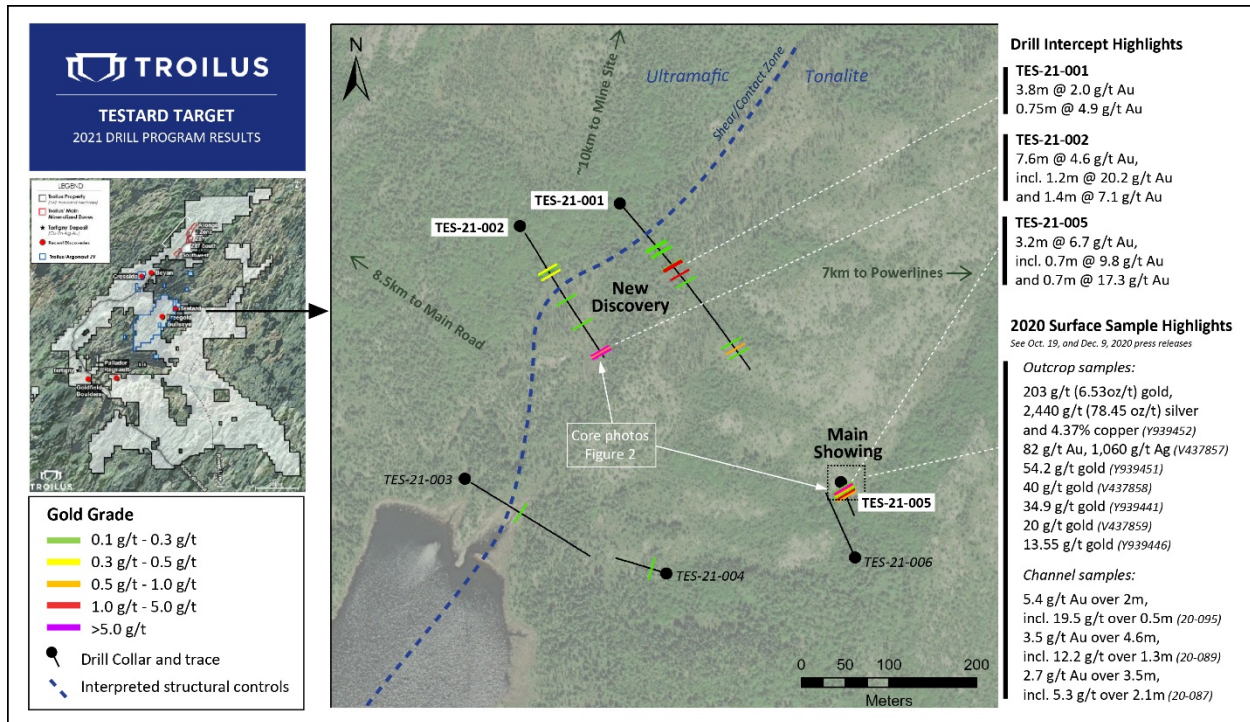


Figure 1 : Carte du plan de Testard avec les points saillants des forages

Les structures minéralisées rencontrées consistent en des veines de quartz-tourmaline-carbonate encaissées dans un cisaillement et contenues dans une tonalite altérée en séricite-silice-carbonate (voir la figure 2). Les meilleures valeurs d'or et d'argent ont été obtenues dans des veines contenant de la pyrite disséminée jusqu'à 20 %, avec localement des traces de chalcopryrite et de molybdénite. Différentes textures de veines ont été observées dans la carotte, y compris des veines laminées, d'extension et de type brèche. D'autres forages sont nécessaires pour mieux contraindre l'azimut et le pendage des différentes tendances minéralisées.

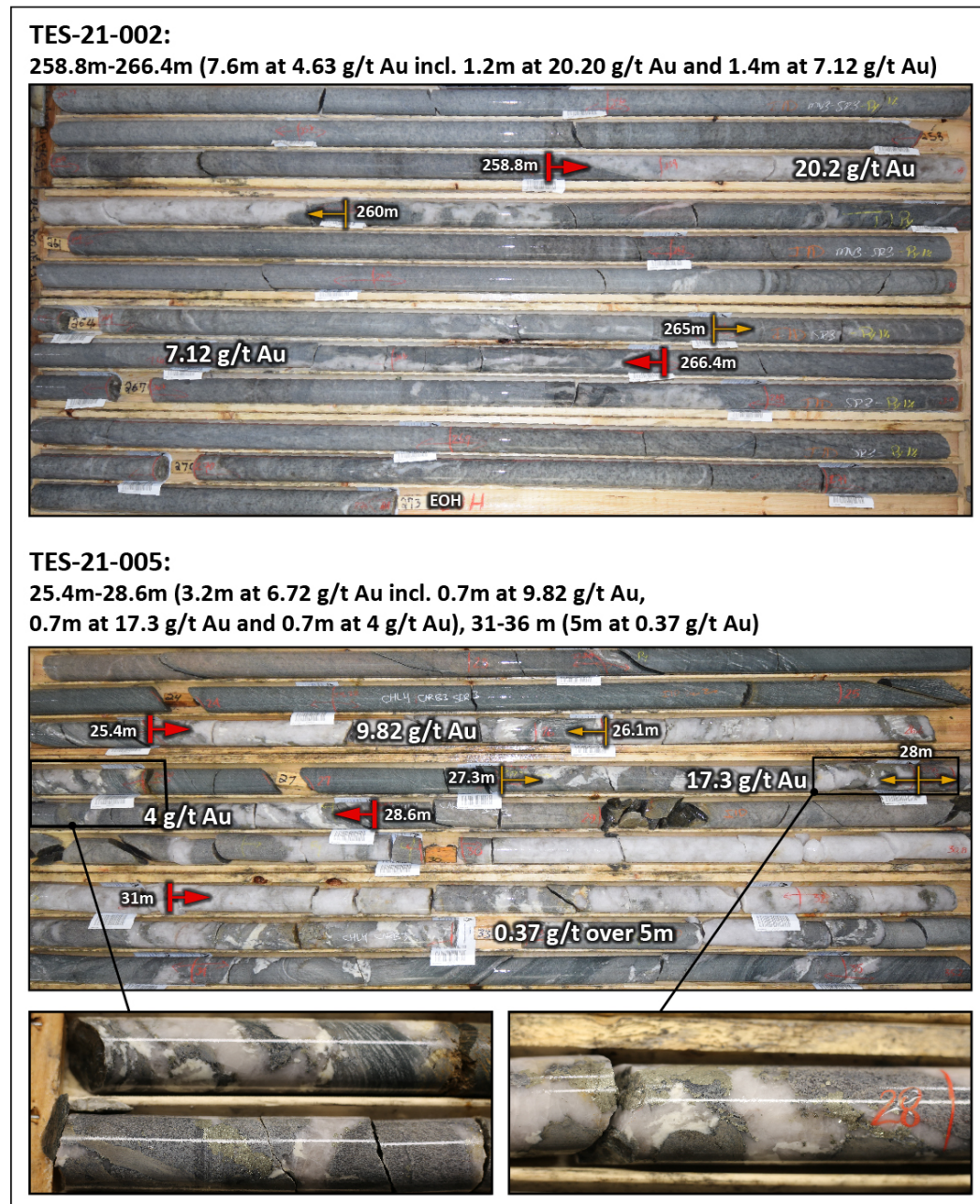


Figure 2 : Photos des carottes des puits TES-21-002 (nouvelle découverte) et TES-21-005 (principal indice affleurant).

Cible Testard : de 2020 à aujourd'hui et prochaines étapes vers la découverte de la source principale de minéralisation

Les concessions Testard ont été jalonnées en 2020 (voir les communiqués de presse du 28 avril 2020 et du 21 juillet 2020) à la suite de la découverte du secteur sud-ouest, à 2,5 kilomètres des fosses anciennement exploitées (zones Z87 et zone J). En deux ans, Troilus a multiplié par près de 9 sa position foncière, passant de 16 000 à 142 000 hectares (1 420 km²), en raison des preuves croissantes que les gisements connus de Troilus faisaient partie d'un système aurifère plus vaste à l'échelle régionale.

Le programme de travail initial réalisé à Testard au cours de l'été 2020, comprenant le décapage d'affleurements, la cartographie du substrat rocheux et le repérage de blocs minéralisés, a révélé les occurrences aurifères les plus élevées à ce jour sur la propriété de Troilus, et les plus élevées jamais signalées en affleurement dans la ceinture de roches vertes de Frotet-Evans. En outre, les résultats ont démontré que les caractéristiques géologiques du secteur Testard et de la roche hôte présentent de nombreuses similitudes avec les principales zones de ressources minérales, qui abritent des ressources minérales estimées à 4,96 Moz d'équ.-or indiquées (177 Mt titrant 0,87 g/t d'équ.-or) et 3,15 Moz d'équ.-or présumées (116,7 Mt titrant 0,84 g/t d'équ.-or) (voir le communiqué de presse du 28 juillet 2020).

Testard a été une cible régionale prioritaire sur laquelle des travaux approfondis ont été réalisés au cours des 18 derniers mois, notamment un échantillonnage géologique et une cartographie de la lithologie et de la structure, des levés magnétiques aériens détaillés et une étude de polarisation induite. Les résultats de ce travail ont permis à l'équipe de géologie de Troilus de développer une interprétation structurale de la minéralisation à Testard, à savoir une structure NE-SO parallèle au gisement principal de Troilus, avec des cisaillements transversaux est-ouest et des ensembles de veines de quartz identifiés comme des pièges physiques potentiels pour une minéralisation à haute teneur (voir la figure 3). Les données des levés magnétiques aériens détaillés (présentées dans la figure 3) soulignent clairement une zone de contact principale entre les unités ultramafiques plus magnétiques et les unités de tonalite moins magnétiques. La zone de contact a été observée sur le terrain comme étant intensément cisailée, et donc une voie potentielle de minéralisation. L'utilisation conjointe de données de levés magnétiques et de données de levés de polarisation induite (PI) a permis d'obtenir des interprétations structurales est-ouest supplémentaires du secteur Testard, qui semblent recouper la zone de cisaillement principale.

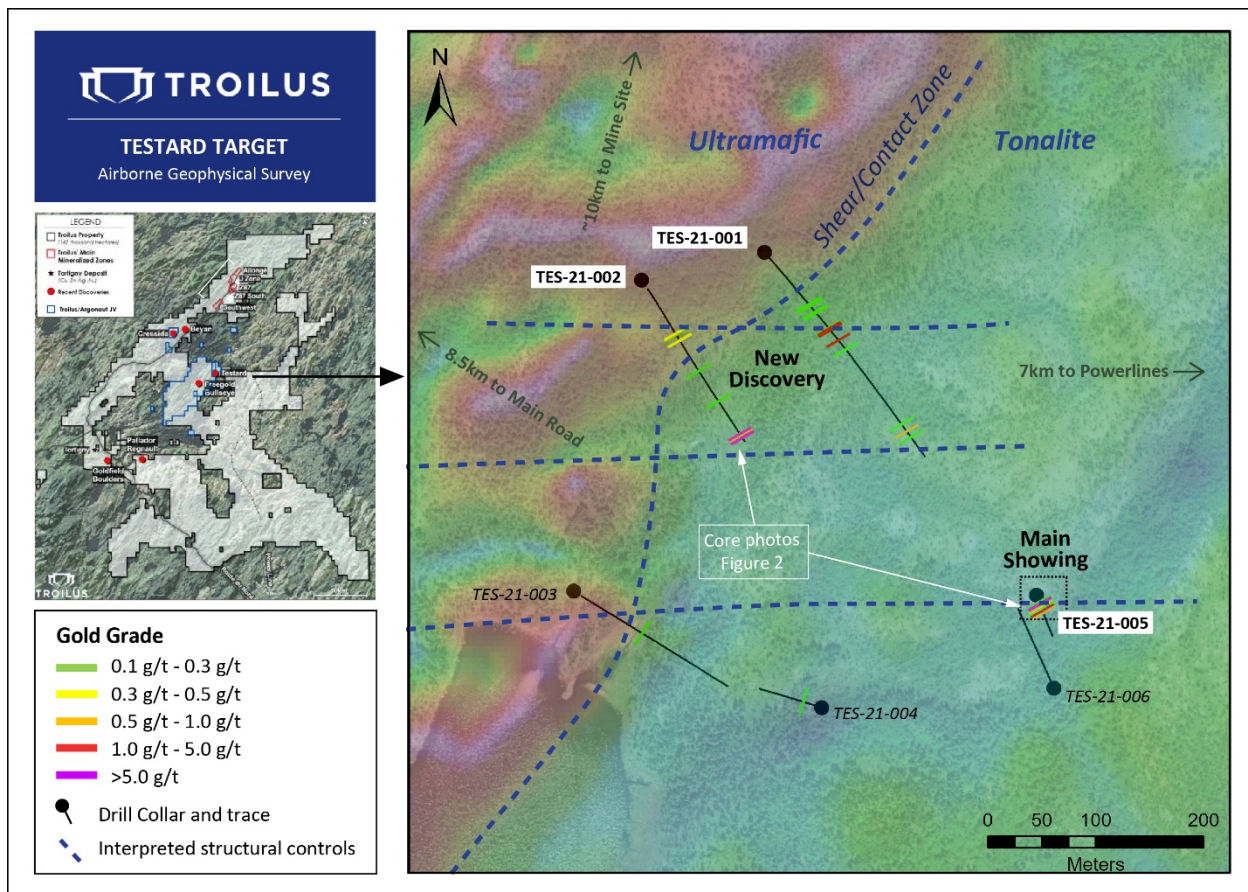


Figure 3 : Carte du plan de Testard montrant l'interprétation structurale de la zone de forage de Testard avec des levés magnétiques aériens détaillés superposés à une image satellite

Les résultats du premier programme de forage de Troilus annoncés aujourd'hui confirment l'existence de structures aurifères à proximité de la principale zone de cisaillement/contact NE-SO, notamment avec les puits TES-21-001 et TES-21-002, qui ont recoupé des veines de quartz riches en or à environ 400 mètres au nord-ouest du principal indice affleurant, à l'intersection d'éléments structuraux est-ouest interprétés et de la zone de cisaillement orientée NE-SO.

L'évaluation des résultats obtenus par le programme de forage est en cours, l'un des principaux objectifs étant d'établir des modèles d'orientation des veines aurifères. Un programme de forage supplémentaire sera élaboré pour tirer parti des succès de ce programme initial.

Tableau 1 : Forage Testard, points saillants du tableau des résultats

Puits	De (m)	À (m)	Intervalle (m)	Teneur en or (g/t)	Teneur en argent (g/t)
TES-21-001					
	146,0	149,8	3,8	1,96	19,12
y compris	148,0	149,8	1,8	2,68	30,48
	167,3	168,0	0,8	4,86	38,80
	326,0	327,0	1,0	0,61	0,25
TES-21-002					
	103,6	105,0	1,5	0,50	5,00
	258,8	266,4	7,6	4,63	25,36
y compris	258,8	260,0	1,2	20,20	76,90
y compris	265,0	266,4	1,4	7,12	68,45
TES-21-005					
	25,4	28,6	3,2	6,72	26,71
y compris	25,4	26,1	0,7	9,82	33,90
y compris	27,3	28,0	0,7	17,30	75,30
y compris	28,0	28,6	0,7	4,00	15,20
	31,0	36,0	5,0	0,37	3,92
	50,0	51,0	1,0	1,02	8,80

* Remarque : Aucune analyse significative n'a été trouvée dans les puits TES-21-003, TES-21-004 et TES-21-006. Les intervalles de forage rapportés sont des longueurs de carottes en fond de puits, car les épaisseurs réelles ne peuvent être déterminées avec les informations disponibles.

Expertise d'une personne qualifiée

Les renseignements techniques et scientifiques contenus dans ce communiqué de presse ont été examinés et approuvés par Kyle Frank, géologue principal de projet, et qui est une personne qualifiée selon le Règlement 43-101. M. Frank est un employé de Troilus et n'est pas indépendant de la Société en vertu du Règlement 43-101.

Assurance et contrôle de la qualité

Lors du programme de forage de Testard en 2021, des échantillons d'analyse d'un mètre ont été prélevés sur des carottes BTW et ont été sciés en deux. Une moitié a été envoyée pour analyse à ALS Laboratory, un laboratoire commercial agréé, et l'autre moitié a été mise de côté à des fins d'analyse, de contre-vérification et de consultation ultérieure. Un programme rigoureux d'assurance et de contrôle de la qualité a été appliqué à tous les échantillons, comprenant l'intégration d'un étalon minéralisé certifié et d'un échantillon de référence dans chaque lot de 25 échantillons. Chaque échantillon a été préparé selon la procédure normalisée de concassage à 75 microns (85 % passant) sur des demi-carottes de 500 g. Les échantillons ont fait l'objet d'une pyroanalyse 1 -AT (30 g) avec fini par absorption atomique et lorsque les résultats étaient supérieurs à 3,5 g/t d'or, les analyses ont été reprises avec un fini gravimétrique. Pour les échantillons d'assurance et de contrôle de la qualité, une pyroanalyse de 50 g a été effectuée. Outre les analyses pour l'or, ALS Laboratory a effectué une analyse multiéléments ME-ICP61 pour 33 éléments ICP-AES au moyen de quatre acides.

À propos de Troilus Gold Corp.

Troilus Gold Corp. est une petite société minière basée au Canada qui se concentre sur l'avancement systématique et la réduction des risques de l'ancienne mine d'or et de cuivre Troilus dans le but de parvenir à la production. De 1996 à 2010, la mine Troilus a produit plus de 2 millions d'onces d'or et près de 70 000 tonnes de cuivre. Troilus se situe dans les territoires miniers réputés du Québec, au Canada, où elle possède un territoire stratégique de 1 420 km² dans la ceinture de roches vertes Frôtet-Evans. Depuis l'acquisition de la mine en 2017, les succès d'exploration en cours ont démontré le potentiel de très grande envergure du réseau aurifère du terrain, notamment une importante croissance des ressources minérales. La Société accroît les études techniques depuis la réalisation d'une EEP rigoureuse en 2020, qui a démontré le potentiel de la mine Troilus de devenir un atout de premier rang en matière de production d'or et de cuivre au Canada. Dirigée par une équipe expérimentée ayant déjà fait ses preuves en matière d'exploitations minières réussies, Troilus est en position de devenir une mine clé en Amérique du Nord.

Pour plus de renseignements :

Caroline Arsenault

Vice-présidente, communications de l'entreprise

+1 (647) 407-7123

info@troilusgold.com

Mise en garde relative aux énoncés prospectifs et à l'information prospective

Les ressources minérales qui ne constituent pas des réserves minérales n'ont pas de viabilité économique démontrée; des facteurs liés à l'environnement, aux autorisations, aux lois, aux titres de propriété, à la fiscalité, au cadre sociopolitique, à la commercialisation ou à d'autres questions pertinentes pourraient avoir des répercussions notables sur l'estimation révisée des ressources minérales déclarées. Il n'existe aucune certitude que les ressources minérales indiquées pourront être converties en réserves minérales présumées. Il n'existe aucune certitude que l'estimation révisée des ressources minérales déclarées se concrétise.

Le présent communiqué de presse contient des « énoncés prospectifs » au sens de la législation canadienne en vigueur sur les valeurs mobilières. Les déclarations prospectives comprennent, mais sans s'y limiter, les déclarations concernant les incidences et les résultats du programme de forage en cours sur la Société; le potentiel de croissance et les éventuels aspects économiques du projet et l'état des connaissances de la Société à l'égard du projet; le potentiel de mise en valeur et le calendrier du projet; l'estimation des ressources minérales; la concrétisation de l'estimation des ressources minérales; le moment auquel aura lieu l'exploration future prévue et son ampleur; les résultats attendus du programme de forage de la Société pour 2022 et leurs incidences éventuelles sur l'importance potentielle estimée des ressources minérales; les coûts des activités futures; les dépenses d'immobilisations et les frais d'exploitation; les résultats des activités d'exploration; la capacité prévue des investisseurs à continuer de profiter des faibles coûts de découverte de la Société, de l'expertise technique et du soutien des collectivités locales. De façon générale, les énoncés prospectifs se reconnaissent à l'emploi de mots évoquant l'avenir comme « planifier », « prévoir », « s'attendre à », « budgéter », « estimer », « projeter », « prédire », « anticiper », « croire » ou des variations, y compris dans la forme négative, de ces termes, expressions ou énoncés qui indiquent que certains événements, certaines actions ou certains résultats « pourraient » ou « pourront » « survenir », « être réalisés » ou « être atteints ». Les énoncés prospectifs sont formulés sur la foi de certaines hypothèses et d'autres faits importants qui, s'ils sont erronés, pourraient faire en sorte que les résultats, le rendement ou les réalisations obtenus par Troilus soient considérablement différents des résultats, du rendement ou des réalisations explicitement ou implicitement évoqués dans ces énoncés. Ces énoncés et cette information se fondent sur de nombreuses hypothèses concernant les stratégies commerciales actuelles et futures et sur le contexte dans lequel Troilus exercera ses activités à l'avenir.

Certains facteurs importants susceptibles d'entraîner une différence significative entre les résultats, le rendement ou les réalisations obtenus et ceux évoqués dans les énoncés prospectifs comprennent, entre autres, les fluctuations des taux de change, le climat économique mondial, la dilution des actions, la volatilité du cours des actions et la concurrence. Les énoncés prospectifs sont soumis à des risques connus et inconnus, à des incertitudes et à d'autres facteurs importants qui peuvent faire en sorte que les résultats réels, le niveau d'activité, le rendement ou les réalisations de Troilus soient sensiblement différents de ceux exprimés ou sous-entendus par ces énoncés prospectifs, y compris, mais sans s'y limiter : l'absence de garantie que le programme d'exploration entraînera un accroissement des ressources minérales; les risques et incertitudes inhérents aux estimations des ressources minérales; les répercussions que la pandémie de la COVID-19 peut avoir sur les activités de la Société (notamment, sur ses employés et ses fournisseurs) et l'économie en général; l'impact de la reprise après la pandémie de la COVID-19 et ses répercussions sur le marché de l'or et d'autres métaux; l'obtention des autorisations nécessaires; les incertitudes commerciales générales, économiques, concurrentielles, politiques et sociales; les cours futurs des minéraux; les accidents, les conflits de travail et les pénuries; les risques environnementaux et autres risques affectant l'industrie minière, y compris, sans s'y limiter, les risques et incertitudes énoncés dans le dernier rapport technique de la Société et dans d'autres documents d'information continue de la Société disponibles sous le profil de la Société sur le site www.sedar.com. Même si Troilus s'est efforcée de déterminer les facteurs importants qui pourraient faire en sorte que les résultats réels soient très différents de ceux qui figurent dans les énoncés prospectifs, d'autres facteurs pourraient faire en sorte que les prévisions, estimations et attentes à l'égard des résultats ne sont pas réalisées. Il n'existe aucune garantie que de tels énoncés s'avéreront exacts, puisque les résultats obtenus et les événements futurs pourraient être très différents de ceux anticipés et formulés dans ces énoncés. Par conséquent, les lecteurs ne doivent pas accorder un crédit indu aux énoncés prospectifs. Troilus ne s'engage pas à mettre à jour les énoncés prospectifs, sauf lorsque les lois en vigueur sur les valeurs mobilières l'exigent.