

LES DERNIERS FORAGES DE TROILUS PRÉSENTENT DES TENEURS RECORD DANS LE SECTEUR SUD-OUEST : 92 G/T et 68 G/T D'ÉQU.-OR SUR 1 M ET 3,07 G/T D'ÉQU.-OR SUR 15 M, SECTEUR PROLONGÉ DE +200 M; LES PREMIERS FORAGES DE LA ZONE LACUNAIRE RENDENT 4,2 G/T D'ÉQU.-OR SUR 7 M

LE SEUIL D'ESTIMATION ATTEINT POUR LES DONNÉES DE FORAGE SERA INTÉGRÉ À L'ESTIMATION DES RESSOURCES MINÉRALES ACTUALISÉE ET À L'ÉTUDE DE PRÉFAISABILITÉ DONT LA PUBLICATION EST PRÉVUE POUR LE MILIEU DE 2022

Le 21 avril 2022, Montréal, Québec – Troilus Gold Corp. (« Troilus » ou la « Société »; TSX : TLG; OTCQX : CHXMF) annonce les résultats d'analyse du secteur sud-ouest et la zone lacunaire (zone Gap) de son projet Troilus, situés dans le centre du nord du Québec, au Canada. Le secteur sud-ouest est situé à environ 2,5 km des fosses à ciel ouvert autrefois exploitées. Il a été découvert et foré à l'origine à la fin de 2019 et est vite devenu la cible la plus importante pour le développement de son terrain minier. Les résultats annoncés aujourd'hui a amélioré l'assurance d'une forte continuité minérale en direction du nord-est grâce à une plus grande densité des forages et des puits d'extension qui ont agrandi encore plus le secteur sud-ouest sur 200 m hors de la limite connue de la minéralisation, à environ 900 m à l'extérieur de l'enveloppe de la fosse modélisée dans l'évaluation économique préliminaire (consulter le communiqué de presse du 31 août 2020). De plus, un programme de forages initiaux de cinq puits effectués dans la zone lacunaire (zone Gap) l'an dernier a donné des résultats à haute teneur qui confirment une continuité des unités minéralisées dans une zone d'environ 2 km entre le secteur principal Z87 et le nouveau secteur sud-ouest (consulter la figure 1).

Troilus a entamé un programme ambitieux de forages dans le secteur sud-ouest depuis l'an dernier, avec pour objectif de mieux définir l'étendue du secteur pour qu'il soit plus exactement représenté dans la prochaine phase d'ingénierie. Malgré le fait que les forages se poursuivront tout au long de 2022, la société est heureuse d'annoncer qu'elle a atteint le seuil d'estimation des forages à intégrer à la mise à jour des ressources minérales et de l'étude de préfaissabilité, assurant ainsi l'atteinte de ses objectifs pour le milieu de 2022. Tous les résultats publiés dans ce communiqué de presse, à l'exception des deux puits de la zone lacunaire (zone Gap), seront intégrés à la prochaine étude de préfaissabilité.

Principaux résultats des forages dans le secteur sud-ouest : la continuité minérale confirmée vers le nord-est

- Les puits SW-590 ont révélé les plus fortes teneurs jamais obtenues dans des prélèvements provenant du secteur sud-ouest. Ce puits est situé à 900 m au nord-est de l'enveloppe de la fosse de l'EEP et présente une continuité des unités minéralisées vers le nord s'étendant sur 200 m hors de la limite minérale déjà définie.
 - 92 g/t d'équ.-or sur 1,1 m
 - 68 g/t d'équ.-or sur 1 m
 - 2,47 g/t d'équ.-or sur 7 m

- Le puits SW-630 a présenté des teneurs élevées à 400 m au nord de l'enveloppe de la fosse de l'EEP, en affleurement direct de la surface (de 11 m à 26 m de foration descendante).
 - 3,07 g/t d'équ.-or sur 15 m, incluant 8,28 g/t d'équ.-or sur 5 m
 - 0,92 g/t d'équ.-or sur 20 m
- Le puits SW-591 intersectait une forte minéralisation à 820 m au nord de l'enveloppe de la fosse de l'EEP.
 - 1 g/t d'équ.-or sur 14 m, incluant 2,78 g/t d'équ.-or sur 4 m et 7,37 g/t sur 1 m
- Le puits SW-613 intersectait une forte minéralisation à 480 m au nord de l'enveloppe de la fosse de l'EEP.
 - 2,74 g/t d'équ.-or sur 11 m, incluant 21,32 g/t d'équ.-or sur 1 m et 3,05 g/t sur 1 m

Principaux résultats des forages dans la zone lacunaire : environ 2,5 km de potentiel de minéralisation confirmé

- Le puits GZ-004, foré à environ mi-chemin entre les secteurs sud-ouest et Z87 a présenté des interceptions à teneurs élevées liées au cisaillement dans la diorite :
 - 4,2 g/t d'équ.-or sur 7 m, incluant 22,81 g/t d'équ.-or sur 1 m et 5,26 g/t sur 1 m
- Le puits GZ-001 a intersecté une minéralisation nichée dans la brèche de Troilus, qui est la roche hôte dans le secteur principal Z87.
 - 0,95 g/t d'équ.-or sur 16 m, incluant 8,56 g/t d'équ.-or sur 1 m et 2,26 g/t sur 1 m
- L'entreprise se prépare à lancer un programme de forages d'environ 11 000 m dans la zone lacunaire, couvrant une zone d'environ 2,5 km entre les secteurs Z87 et sud-ouest, pour développer une meilleure compréhension de la séquence lithologique et vérifier la présence d'autres minéralisations.

Justin Reid, chef de la direction de Troilus Gold, déclarait récemment que « les résultats du secteur sud-ouest continuent d'impressionner. On a d'ailleurs constaté une forte continuité minérale dans l'extension encore plus éloignée vers le nord-est et dans la zone lacunaire (zone Gap), intersectant les teneurs les plus élevées jamais obtenues dans le secteur sud-ouest, parallèlement à certaines des intersections les plus prometteuses jusqu'ici de tous les secteurs de Troilus, à savoir 3,07 g/t d'équ.-or sur 15 m, et ce, directement sous la surface. Le secteur sud-ouest modélisé dans l'EEP a été basé sur uniquement 8 500 m de forages et déjà à l'époque, contribuait aux premières années de production du plan d'exploitation minière de cette étude. Nous disposons désormais de 1 000 % plus de mètres de données de forage et d'un gîte de minerai situé immédiatement à la surface qui a plus que doublé la longueur du gisement. Je suis sûr que l'importance de tous ces travaux et développements sera mise en évidence dans la prochaine étude de préféabilité. Sont également très encourageants et intéressants, les excellents résultats que nous avons obtenus lors des forages initiaux dans la zone lacunaire (zone Gap), dont la teneur de l'intersection est de 4,2 g/t d'équ.-or sur 7 m à mi-chemin approximativement entre les secteurs du sud-ouest et Z87. Ces résultats nous prouvent que les unités minéralisées décelées dans les secteurs Z87 et du sud-ouest se prolongent dans cette zone, indiquant qu'ils pourraient éventuellement être reliés entre eux. Maintenant que nous avons atteint le seuil d'estimation des forages dans le secteur sud-ouest qui nous confirme que nous sommes sur la bonne voie de produire notre estimation des ressources et étude de préféabilité actualisées d'ici le milieu de l'année, nous avons hâte d'entamer un programme élargi de

forages dans la zone lacunaire (zone Gap) pour poursuivre la définition de la séquence lithologique et vérifier la présence d'autres minéralisations. »

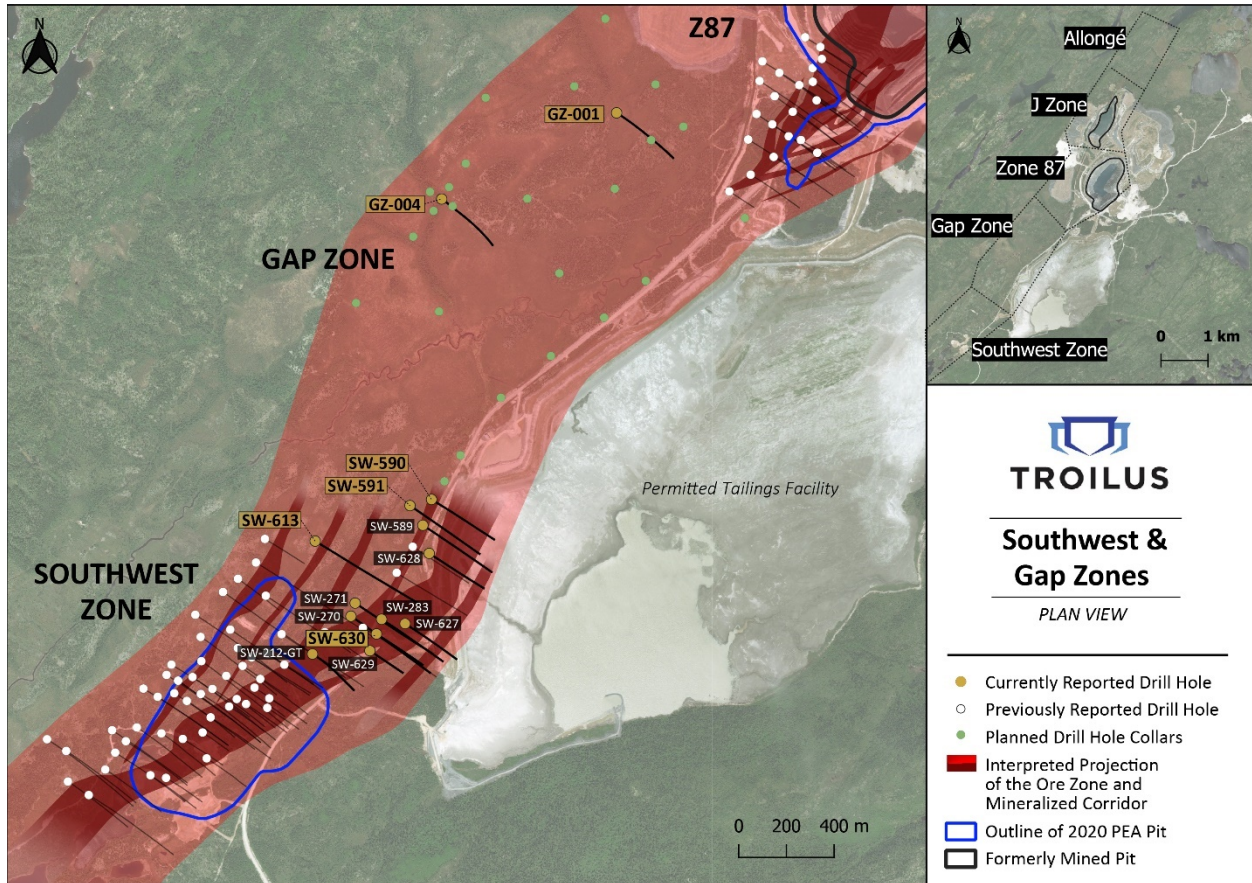


Figure 1 : Carte de la vue aérienne des secteurs sud-ouest et Z87 et de la zone lacunaire (zone Gap) illustrant les forages actuels et ceux des rapports antérieurs

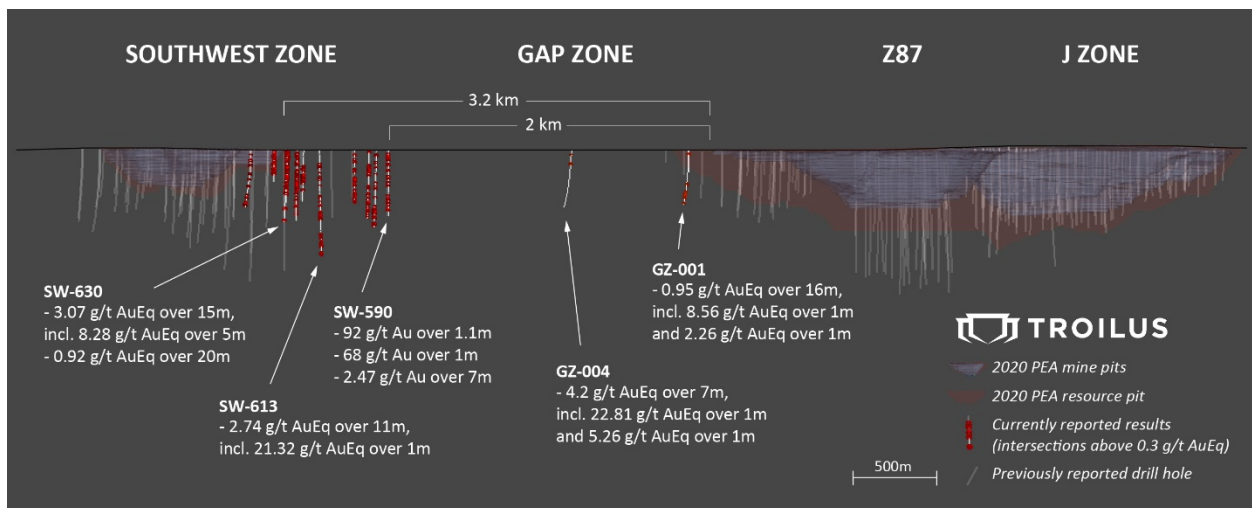


Figure 2 : Section longitudinale orientée vers le nord-ouest présentant des intervalles supérieurs à 0,3 g/t d'équ.-or sur les puits de forage faisant l'objet du rapport actuel

Agrandissement continu dans le secteur sud-ouest – longueur du gisement prolongée d'environ 2 km, 900 m hors de l'enveloppe de la fosse de l'EEP

Le secteur sud-ouest est situé à 2,5 km au sud-ouest de Z87, la principale fosse de production de l'ancienne mine. La prospection et la cartographie initiales ont commencé en 2018 pour assurer le suivi de certains forages épars et peu profonds réalisés de 1986 à 2000 par l'exploitant précédent de la mine, Inmet Mining Corporation. Troilus a commencé les forages dans le secteur sud-ouest en novembre 2019 et pour y rencontrer de vifs succès, notamment les données de forage sur environ 8 500 m dans ce secteur dans l'estimation des ressources minérales de juillet 2020, se soldant par 583 000 onces d'équ.-or (22,6 Mt à 0,80 g/t d'équ.-or). Ce secteur découvert récemment a formé une partie importante du plan d'exploitation minière de 22 ans présenté dans l'EEP en tant que puits de départ pour les cinq premières années de production. Depuis le calcul des ressources minérales de 2020, et jusqu'à l'atteinte du seuil d'estimation en mars dans le cadre de la prochaine mise à jour des ressources minérales, près de 93 000 m ont été forés dans le secteur sud-ouest, ce qui a permis à ce jour de doubler la longueur du gisement, de 850 m à presque 2 km. Même si cette zone est appelée à être élargie à l'avenir, les densités de forage considérablement augmentées et le développement atteint dans les six derniers mois devraient avoir des retombées appréciables sur la prochaine phase d'ingénierie.

Zone lacunaire /Zone Gap – les premiers résultats de forages indiquent une continuité minérale potentielle d'environ 2,5 km

La zone lacunaire (zone Gap) couvre une surface d'environ 2,5 km entre la plus grande des deux anciennes fosses minières, Z87 et le secteur sud-ouest découverte à la fin de 2019. En 2021, Troilus a exécuté un programme restreint de cinq forages, dont l'objectif était de définir les paramètres stratigraphiques ainsi que la géochimie de surface qui visait à produire une séquence lithologique et à vérifier la présence de minéralisations. Les résultats, notamment des teneurs de 4,2 g/t d'équ.-or sur 7 m et 0,95 g/t d'équ.-or sur 16 m ont confirmé que les unités minéralisées découvertes dans les secteurs Z87 et sud-ouest se prolongent dans la zone lacunaire (zone Gap). L'entreprise se prépare à amorcer un programme de forages d'environ 11 000 m qui se réalisera cet été, dans le but d'améliorer les connaissances géologiques de cette zone et de rechercher d'autres minéralisations (consulter la figure 1 pour les puits de forages planifiés).

Tableau 1 : Résultats des forages dans le secteur sud-ouest

Puits	De (m)	À (m)	Intervalle (m)	Intérieur/extérieur de l'enveloppe de la fosse de l'EEP	Teneur en or (g/t)	Teneur en cuivre (%)	Teneur en argent (g/t)	Teneur en équ.-or (g/t)
SW-589								
	151	177	26	extérieur	0,65	0,00	0,31	0,65
incl.	156	157	1	extérieur	1,85	0,00	0,25	1,85
incl.	168	169	1	extérieur	9,21	0,00	1,50	9,23
	195	197	2	extérieur	2,10	0,00	0,25	2,10
	347	350	3	extérieur	1,12	0,04	1,13	1,18
	401	402	1	extérieur	1,02	0,16	20,10	1,43
	467	474	7	extérieur	0,87	0,21	21,49	1,37
incl.	468	472	4	extérieur	1,32	0,31	33,50	2,07
	483	484	1	extérieur	1,36	0,28	50,60	2,26

SW-590								
	45	52	7	extérieur	2,47	0,00	0,30	2,48
incl.	49	50	1	extérieur	10,95	0,00	0,60	10,96
incl.	51	52	1	extérieur	3,57	0,00	0,25	3,58
	149	150	1	extérieur	1,37	0,00	0,25	1,37
	191	192	1	extérieur	1,13	0,03	7,40	1,25
	370	371	1	extérieur	68,00	0,15	3,80	68,23
	399	400	1	extérieur	1,64	0,12	1,90	1,82
	420,9	422	1,1	extérieur	92,00	0,22	3,00	92,31
	452	452,9	0,9	extérieur	0,92	0,02	6,80	1,02
SW-591								
	23	24	1	extérieur	1,01	0,00	0,25	1,01
	236	237	1	extérieur	1,12	0,00	0,25	1,12
	449	450	1	extérieur	0,90	0,04	9,00	1,04
	456	470	14	extérieur	0,93	0,05	1,62	1,00
incl.	466	470	4	extérieur	2,70	0,04	1,83	2,78
incl.	468	469	1	extérieur	7,28	0,05	3,00	7,37
	490	494	4	extérieur	0,80	0,03	4,75	0,88
	556,5	558	1,5	extérieur	1,88	0,12	73,00	2,80
SW-613								
	195	196	1	extérieur	1,18	0,02	0,80	1,21
	410	411	1	extérieur	1,29	0,00	0,25	1,29
	494	505	11	extérieur	2,73	0,00	0,27	2,74
incl.	500	501	1	extérieur	21,30	0,01	0,50	21,32
incl.	501	502	1	extérieur	3,04	0,00	0,25	3,05
	673	674	1	extérieur	1,64	0,01	0,25	1,65
	730	731	1	extérieur	1,60	0,08	0,25	1,70
	736	738	2	extérieur	1,75	0,11	1,55	1,90
	791	792	1	extérieur	1,38	0,07	1,00	1,48
SW-627								
	156	157	1	extérieur	1,24	0,07	2,10	1,35
	186	211	25	extérieur	0,60	0,07	1,15	0,69
incl.	201	208	7	extérieur	1,06	0,10	1,59	1,21
incl.	206	207	1	extérieur	2,10	0,01	0,25	2,12
	246	249	3	extérieur	2,30	0,02	13,80	2,48
incl.	246	247	1	extérieur	6,28	0,03	38,40	6,73
SW-628								
	231	232	1	extérieur	1,02	0,12	1,00	1,17
	237	238	1	extérieur	0,60	0,40	3,90	1,15
	273	278	5	extérieur	1,86	0,01	4,67	1,92
incl.	277	278	1	extérieur	7,97	0,00	2,60	8,00
	384	385	1	extérieur	0,38	0,05	57,30	1,05
SW-629								
	113	118	5	extérieur	1,58	0,02	0,35	1,61
incl.	114	115	1	extérieur	5,71	0,02	0,50	5,74

	141	155	14	extérieur	0,75	0,02	0,45	0,78
Incl.	144	152	8	extérieur	1,03	0,02	0,41	1,06
Incl.	147	148	1	extérieur	2,12	0,04	1,00	2,18
	183	184	1	extérieur	1,73	0,00	0,25	1,73
	187	188	1	extérieur	1,06	0,00	0,25	1,07
SW-630								
	11	26	15	extérieur	3,06	0,01	0,39	3,07
incl.	13	18	5	extérieur	8,25	0,02	0,68	8,28
	42	43	1	extérieur	2,07	0,00	0,25	2,07
	61	62	1	extérieur	2,85	0,01	0,50	2,87
	151	152	1	extérieur	1,24	0,01	0,25	1,26
	155	156	1	extérieur	1,24	0,01	0,25	1,25
	188	190	2	extérieur	1,72	0,07	1,48	1,82
	211	231	20	extérieur	0,80	0,02	9,37	0,93
incl.	214	221	7	extérieur	1,48	0,03	23,70	1,76
	240	243	3	extérieur	1,18	0,01	0,25	1,19
incl.	241	242	1	extérieur	2,88	0,01	0,25	2,90
	259	262	3	extérieur	1,65	0,01	0,65	1,67
Incl.	261	262	1	extérieur	3,94	0,01	1,10	3,96
	309	310	1	extérieur	1,08	0,02	0,25	1,10
SW-212-GT								
	78	79	1	extérieur	1,00	0,00	0,25	1,01
	106,4	107,3	0,9	extérieur	1,59	0,01	0,70	1,61
	338	341	3	extérieur	0,60	0,25	11,80	1,04
	376	382	6	extérieur	0,60	0,26	6,87	1,01
incl.	376	377	1	extérieur	1,24	0,62	17,40	2,21
	385	387	2	extérieur	1,27	0,03	0,58	1,32
SW-270								
	56	76	20	extérieur	0,75	0,01	0,25	0,76
incl.	59	63	4	extérieur	1,23	0,00	0,25	1,24
incl.	73	74	1	extérieur	4,82	0,02	0,25	4,84
	95	100	5	extérieur	1,47	0,01	3,49	1,52
incl.	95	96	1	extérieur	5,56	0,02	5,40	5,64
	125	127	2	extérieur	7,42	0,02	0,73	7,45
incl.	126	127	1	extérieur	12,60	0,03	1,20	12,66
	157	158	1	extérieur	1,46	0,00	0,80	1,47
	263	264	1	extérieur	1,22	0,50	3,30	1,89
	292	293	1	extérieur	1,47	0,20	2,60	1,74
	358	359	1	extérieur	2,63	0,01	0,60	2,64
SW-271								
	31	32	1	extérieur	2,01	0,01	0,25	2,02
	104	112	8	extérieur	1,31	0,00	0,25	1,31
incl.	106	107	1	extérieur	2,50	0,00	0,25	2,51
	193	200	7	extérieur	1,07	0,00	0,25	1,07
incl.	193	195	2	extérieur	2,78	0,00	0,25	2,78

	396	397	1	extérieur	1,15	0,07	1,10	1,25
SW-283								
	193	196	3	extérieur	3,20	0,04	0,58	3,25
incl.	195	196	1	extérieur	7,99	0,03	0,80	8,04
	248	261	13	extérieur	0,96	0,01	2,94	1,00
incl.	256	257	1	extérieur	3,48	0,00	0,25	3,48
	266	279	13	extérieur	1,02	0,00	0,41	1,03
incl.	266	268	2	extérieur	2,16	0,00	0,58	2,17
	303	309	6	extérieur	0,80	0,00	0,48	0,81
incl.	307	308	1	extérieur	2,49	0,00	1,60	2,51
	430	431	1	extérieur	1,32	0,01	1,10	1,35

Tableau 2 : Résultats des forages dans la zone lacunaire (zone Gap)

Puits	De (m)	À (m)	Intervalle (m)	Teneur en or (g/t)	Teneur en cuivre (%)	Teneur en argent (g/t)	Teneur en équ.-or (g/t)
GZ-001							
	326	327	1	1,24	0,01	0,25	1,26
	341	354	13	0,66	0,08	1,48	0,78
incl.	342	343	1	5,03	0,17	1,40	5,26
	366	382	16	0,81	0,09	2,38	0,95
incl.	367	368	1	8,24	0,18	8,50	8,56
incl.	372	373	1	1,68	0,37	9,30	2,26
	424	425	1	1,06	0,00	0,25	1,07
GZ-004							
	93	100	7	4,20	0,01	<0,5	4,20
incl.	95	96	1	22,80	0,00	0,50	22,81
incl.	99	100	1	5,25	0,00	<0,5	5,26

** Veuillez noter que les intervalles de forage décrits dans ce communiqué de presse sont des longueurs de carottes en fond de trou, les épaisseurs réelles ne pouvant être déterminées avec les informations disponibles.*

Assurance et contrôle de la qualité

Dans le cadre du programme de forage du secteur sud-ouest, les carottes de calibre NQ forées sur un mètre ont été sciées en deux avant d'être analysées. Une moitié a été envoyée pour analyse à ALS Laboratory, un laboratoire commercial agréé, et l'autre moitié a été mise de côté à des fins d'analyse, de contre-vérification et de consultation ultérieure. Un programme rigoureux d'assurance et de contrôle de la qualité a été appliqué à tous les échantillons, comprenant l'intégration d'un étalon minéralisé certifié et d'un échantillon de référence dans chaque lot de 25 échantillons. Chaque échantillon a été préparé selon la procédure normalisée de concassage à 75 microns (85 % passant) sur des demi-carottes de 500 g. Les échantillons ont fait l'objet d'une pyroanalyse 1-AT (30 g) avec fini par absorption atomique et lorsque les résultats étaient supérieurs à 3,5 g/t d'or, les analyses ont été reprises avec un fini gravimétrique. Pour les échantillons d'assurance et de contrôle de la qualité, une pyroanalyse de 50 g a été effectuée. Outre les analyses pour l'or, ALS Laboratory a effectué une analyse multiéléments ME-ICP61 pour 33 éléments ICP-AES au moyen de quatre acides.

Expertise d'une personne qualifiée

Les renseignements techniques et scientifiques contenus dans ce communiqué de presse ont été examinés et approuvés par Kyle Frank, géologue principal de projet, et qui est une personne qualifiée selon le Règlement 43-101. M. Frank est un employé de Troilus et n'est pas indépendant de la Société en vertu du Règlement 43-101.

À propos de Troilus Gold Corp.

Troilus Gold Corp. est une petite société minière basée au Canada qui se concentre sur l'avancement systématique et la réduction des risques de l'ancienne mine d'or et de cuivre Troilus dans le but de parvenir à la production. De 1996 à 2010, la mine Troilus a produit plus de 2 millions d'onces d'or et près de 70 000 tonnes de cuivre. Troilus se situe dans les territoires miniers réputés du Québec, au Canada, où elle possède un territoire stratégique de 1 420 km² dans la ceinture de roches vertes de Frotet-Evans. Depuis l'acquisition de la mine en 2017, les succès d'exploration en cours ont démontré le potentiel de très grande envergure du réseau aurifère du terrain, notamment une importante croissance des ressources minérales. La Société accroît les études techniques depuis la réalisation d'une EEP rigoureuse en 2020, qui a démontré le potentiel de la mine Troilus de devenir un atout de premier rang en matière de production d'or et de cuivre au Canada. Dirigée par une équipe expérimentée ayant déjà fait ses preuves en matière d'exploitations minières réussies, Troilus est en position de devenir une mine clé en Amérique du Nord.

Pour plus de renseignements :

Caroline Arsenault

Vice-présidente, communications de l'entreprise

+1 (647) 407-7123

info@troilusgold.com

Mise en garde relative aux énoncés prospectifs et à l'information prospective

Les ressources minérales qui ne constituent pas des réserves minérales n'ont pas de viabilité économique démontrée; des facteurs liés à l'environnement, aux autorisations, aux lois, aux titres de propriété, à la fiscalité, au cadre sociopolitique, à la commercialisation ou à d'autres questions pertinentes pourraient avoir des répercussions notables sur l'estimation révisée des ressources minérales déclarées. Il n'existe aucune certitude que les ressources minérales indiquées pourront être converties en réserves minérales présumées. Il n'existe aucune certitude que l'estimation révisée des ressources minérales déclarées se concrétise.

Cette EEP est de nature préliminaire et comprend des ressources minérales inférées qui sont considérées comme trop spéculatives d'un point de vue géologique pour qu'on leur impute des considérations économiques qui permettraient de les classer dans la catégorie des réserves minérales. Il n'y a, par ailleurs, aucune certitude que les résultats de l'EEP se concrétiseront. La viabilité économique des ressources minérales qui ne sont pas des réserves minérales n'a pas été établie. L'EEP est assujettie à un certain nombre de risques et d'incertitudes. Consultez l'information qui suit ainsi que le dernier rapport technique de la Société accessible sur SEDAR afin d'obtenir des renseignements supplémentaires concernant les principales hypothèses, les paramètres, les méthodes et les risques liés à la détermination de l'information qui précède.

Le présent communiqué de presse contient des « énoncés prospectifs » au sens de la législation canadienne en vigueur sur les valeurs mobilières. Les déclarations prospectives comprennent, mais sans s'y limiter, les déclarations concernant les incidences et les résultats du programme de forage en cours sur la Société; le potentiel de croissance

et les éventuels aspects économiques du projet et l'état des connaissances de la Société à l'égard du projet; le potentiel de mise en valeur et le calendrier du projet; l'estimation des ressources minérales; la concrétisation de l'estimation des ressources minérales; le moment auquel aura lieu l'exploration future prévue et son ampleur; les résultats attendus du programme de forage de la Société pour 2022 et leurs incidences éventuelles sur l'importance potentielle estimée des ressources minérales; les coûts des activités futures; les dépenses d'immobilisations et les frais d'exploitation; les résultats des activités d'exploration; la capacité prévue des investisseurs à continuer de profiter des faibles coûts de découverte de la Société, de l'expertise technique et du soutien des collectivités locales. De façon générale, les énoncés prospectifs se reconnaissent à l'emploi de mots évoquant l'avenir comme « planifier », « prévoir », « s'attendre à », « budgéter », « estimer », « projeter », « prédire », « anticiper », « croire » ou des variations, y compris dans la forme négative, de ces termes, expressions ou énoncés qui indiquent que certains événements, certaines actions ou certains résultats « pourraient » ou « pourront » « survenir », « être réalisés » ou « être atteints ». Les énoncés prospectifs sont formulés sur la foi de certaines hypothèses et d'autres faits importants qui, s'ils sont erronés, pourraient faire en sorte que les résultats, le rendement ou les réalisations obtenus par Troilus soient considérablement différents des résultats, du rendement ou des réalisations explicitement ou implicitement évoqués dans ces énoncés. Ces énoncés et cette information se fondent sur de nombreuses hypothèses concernant les stratégies commerciales actuelles et futures et sur le contexte dans lequel Troilus exercera ses activités à l'avenir. Certains facteurs importants susceptibles d'entraîner une différence significative entre les résultats, le rendement ou les réalisations obtenus et ceux évoqués dans les énoncés prospectifs comprennent, entre autres, les fluctuations des taux de change, le climat économique mondial, la dilution des actions, la volatilité du cours des actions et la concurrence. Les énoncés prospectifs sont soumis à des risques connus et inconnus, à des incertitudes et à d'autres facteurs importants qui peuvent faire en sorte que les résultats réels, le niveau d'activité, le rendement ou les réalisations de Troilus soient sensiblement différents de ceux exprimés ou sous-entendus par ces énoncés prospectifs, y compris, mais sans s'y limiter : l'absence de garantie que le programme d'exploration entraînera un accroissement des ressources minérales; les risques et incertitudes inhérents aux estimations des ressources minérales; les répercussions que la pandémie de la COVID-19 peut avoir sur les activités de la Société (notamment, sur ses employés et ses fournisseurs) et l'économie en général; l'impact de la reprise après la pandémie de la COVID-19 et ses répercussions sur le marché de l'or et d'autres métaux; l'obtention des autorisations nécessaires; les incertitudes commerciales générales, économiques, concurrentielles, politiques et sociales; les cours futurs des minéraux; les accidents, les conflits de travail et les pénuries; les risques environnementaux et autres risques affectant l'industrie minière, y compris, sans s'y limiter, les risques et incertitudes énoncés dans le dernier rapport technique de la Société et dans d'autres documents d'information continue de la Société disponibles sous le profil de la Société sur le site www.sedar.com. Même si Troilus s'est efforcée de déterminer les facteurs importants qui pourraient faire en sorte que les résultats réels soient très différents de ceux qui figurent dans les énoncés prospectifs, d'autres facteurs pourraient faire en sorte que les prévisions, estimations et attentes à l'égard des résultats ne sont pas réalisées. Il n'existe aucune garantie que de tels énoncés s'avéreront exacts, puisque les résultats obtenus et les événements futurs pourraient être très différents de ceux anticipés et formulés dans ces énoncés. Par conséquent, les lecteurs ne doivent pas accorder un crédit indu aux énoncés prospectifs. Troilus ne s'engage pas à mettre à jour les énoncés prospectifs, sauf lorsque les lois en vigueur sur les valeurs mobilières l'exigent.