

TROILUS PROLONGE LA ZONE X22 AU SUD-OUEST ET FORE 1,30 G/T D'ÉQU.-OR SUR 59 M, DONT 2,38 G/T D'ÉQU.-OR. SUR 9 M ET 1,94 G/T D'ÉQU.-OR SUR 7 M; 8,63 G/T D'ÉQU.-OR SUR 4 M; ET 3,29 G/T D'ÉQU.-OR SUR 6 M, DANS UNE INTERSECTION ÉLARGIE DE 1,73 G/T D'ÉQU.-OR SUR 21 M

Le 9 mai 2023, Montréal, Québec – Troilus Gold Corp. (« Troilus » ou la « Société »); TSX : TLG; OTCQX : CHXMF; FSE : CM5R) annonce les résultats d'analyse de la zone X22 de son projet Troilus, situé dans le centre-nord du Québec, au Canada.

Le gisement X22 est une zone aurifère à haute teneur découverte à la fin de l'année 2022 qui s'étend de la fosse Z87 anciennement exploitée vers la zone lacunaire (voir la figure 1). Les résultats présentés ici font partie d'une campagne de forage de 7 800 mètres destinée à définir et à étendre la minéralisation dans cette nouvelle cible afin de l'inclure dans une étude de faisabilité attendue dans le courant de l'année.

Le dernier groupe de résultats obtenus dans les sections les plus au sud-ouest de X22 démontre la continuité minérale de structures à haute teneur sur de vastes épaisseurs, qui restent ouvertes à l'expansion dans la même direction et en profondeur. Tous les résultats rapportés se situent entièrement à l'extérieur des enveloppes de la fosse proposées dans l'évaluation économique préliminaire de 2020.

Points saillants des intersections du forage de la zone X22 :

- Le puits X22-23-038 a permis d'obtenir **1,30 g/t d'équ.-or sur 59 m incluant 2,38 g/t d'équ.-or sur 9 m, 1,94 g/t d'équ.-or sur 7 m, 2,40 g/t d'équ.-or sur 8 m et 3,04 g/t d'équ.-or sur 3 m**, confirmant la continuité minérale à 100 m en aval-pendage à partir du puits X22-23-027 précédemment rapporté (voir le communiqué de presse du 23 mars 2023), intersectant **2,72 g/t d'équ.-or sur 34 m, y compris 10,83 g/t d'équ.-or sur 6 m** (voir la figure 2).
- Le puits X22-23-032 a permis d'obtenir **8,63 g/t d'équ.-or sur 4 m, incluant 25,11 g/t d'équ.-or sur 1 m, et 0,61 g/t d'équ.-or sur 41 m**, avec une minéralisation commençant directement à la surface (voir la figure 3).
- Le puits X22-23-031 a permis d'obtenir **3,29 g/t d'équ.-or sur 6 m dans une intersection élargie de 1,73 g/t d'équ.-or sur 21 m**, confirmant une extension de 100 m de la minéralisation en aval-pendage du puits X22-23-032, qui reste ouvert à l'expansion en profondeur (voir la figure 3).
- Le puits X22-23-033 a intersecté une minéralisation à haute teneur directement à la surface, incluant **2,14 g/t d'équ.-or sur 11 m, dont 6,45 g/t d'équ.-or sur 3 m et 14,54 g/t d'équ.-or sur 1 m** (voir la figure 3), ce qui a confirmé la continuité de la minéralisation à haute teneur à partir de la section 12 475N (voir la figure 4).
 - On pense que cette structure à haute teneur se prolonge à partir de **2,72 g/t d'équ.-or sur 34 m** dans le puits X22-23-027 et de **19,88 g/t sur 7 m, y compris 130,83 g/t d'équ.-or sur 1 m** dans le puits X22-23-030 (voir les communiqués de presse du 23 mars et du 25 avril 2023 respectivement), foré à 50 mètres au nord-est.

Justin Reid, chef de la direction de Troilus Gold, a déclaré : « Notre équipe géologique a fait un excellent travail pour définir et développer le gisement X22. Nous délimitons rapidement des structures à haute teneur à X22, ce qui est très intéressant compte tenu de la proximité de nos autres zones minérales et de l'impact que cela pourrait avoir sur notre futur plan minier. Cette première phase de forage à X22 s'est révélée un véritable succès et nous allons continuer à définir et à prolonger ce gisement à haute teneur à l'aide de deux foreuses au cours du mois à venir. »

Les résultats de X22 ont continué à démontrer une minéralisation à haute teneur près de la surface sur des largeurs significatives le long de sa longueur d'environ 1 kilomètre et restent ouverts à l'expansion. Les résultats obtenus aujourd'hui mettent en évidence la section la plus méridionale de la zone minéralisée X22 et ses structures à haute teneur anormales qui ont permis de mieux délimiter la zone et de démontrer la continuité minérale entre les puits précédemment forés et ceux qui ont été signalés. Les minerais à haute teneur dans cette zone de X22 sont caractérisés par des filons de sulfures semi-massifs à massifs composés principalement de chalcopyrrite, de pyrrhotite et de pyrite, avec de la sphalérite et de la galène locales, au sein de dykes de tonalite et de porphyre felsique fortement cisailés et altérés par la potasse (biotite et séricite).

La société attend les résultats d'analyse d'environ 1 500 mètres du programme de forage de 7 800 mètres, qui seront publiés sur le site dès qu'ils seront disponibles. D'autres forages intercalaires seront effectués à l'aide de deux engins de forage afin de poursuivre l'expansion de ce corps minéralisé.

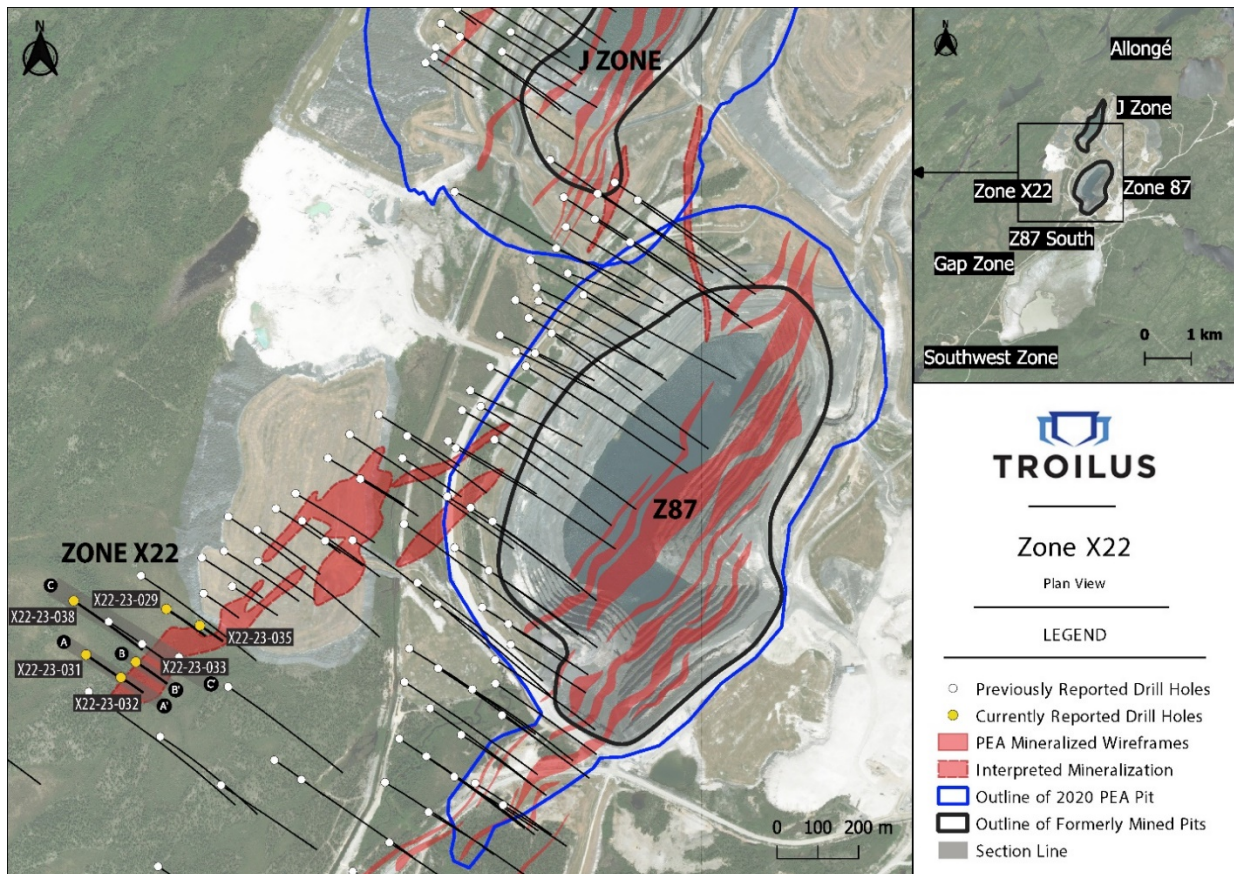


Figure 1 – Vue aérienne de la zone X22 illustrant les puits de forage actuels et ceux des rapports antérieurs

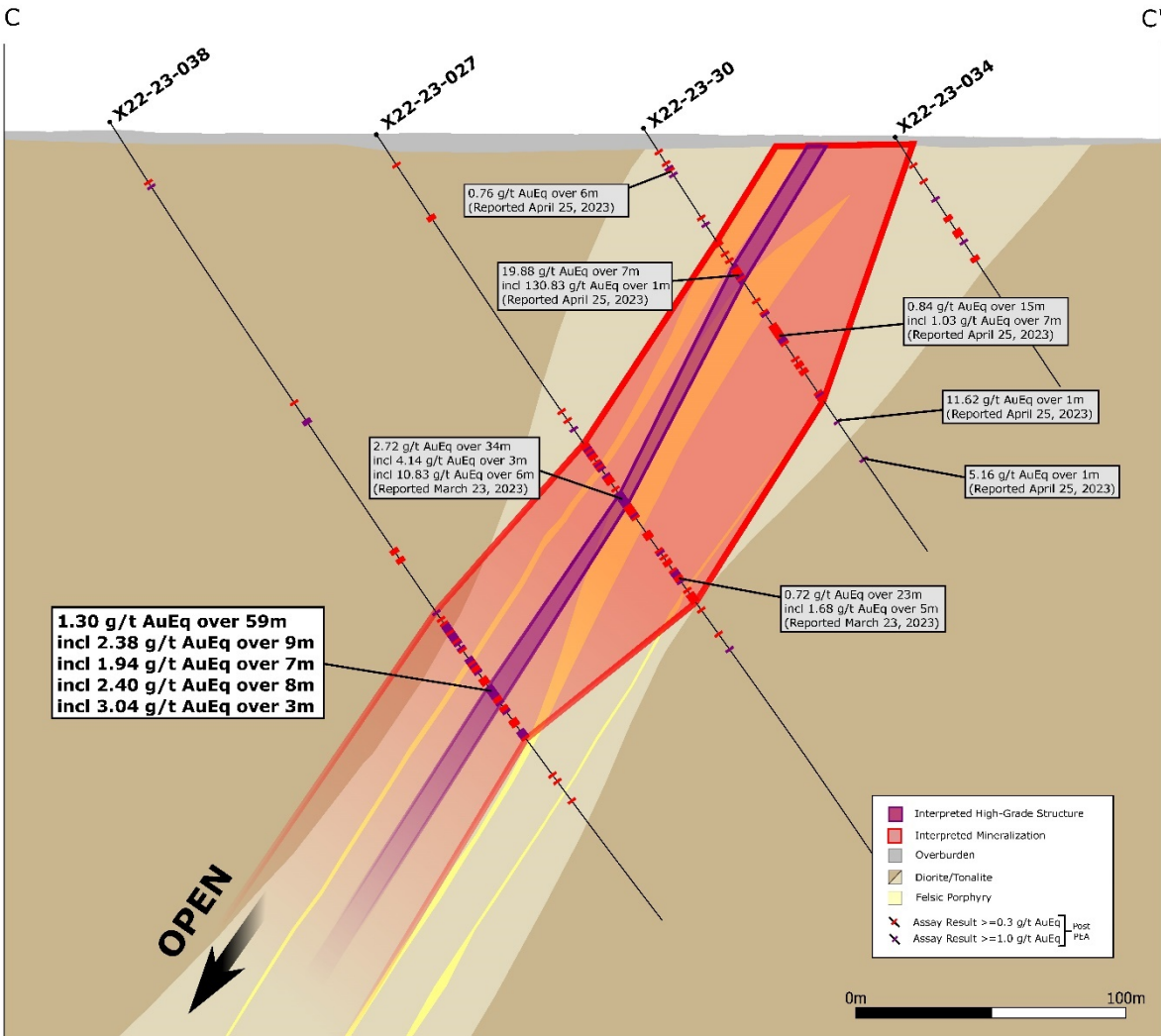


Figure 2 – Section 12 575N (de C à C' dans la figure 1) orientée vers le nord montrant les résultats des puits X22-23-038

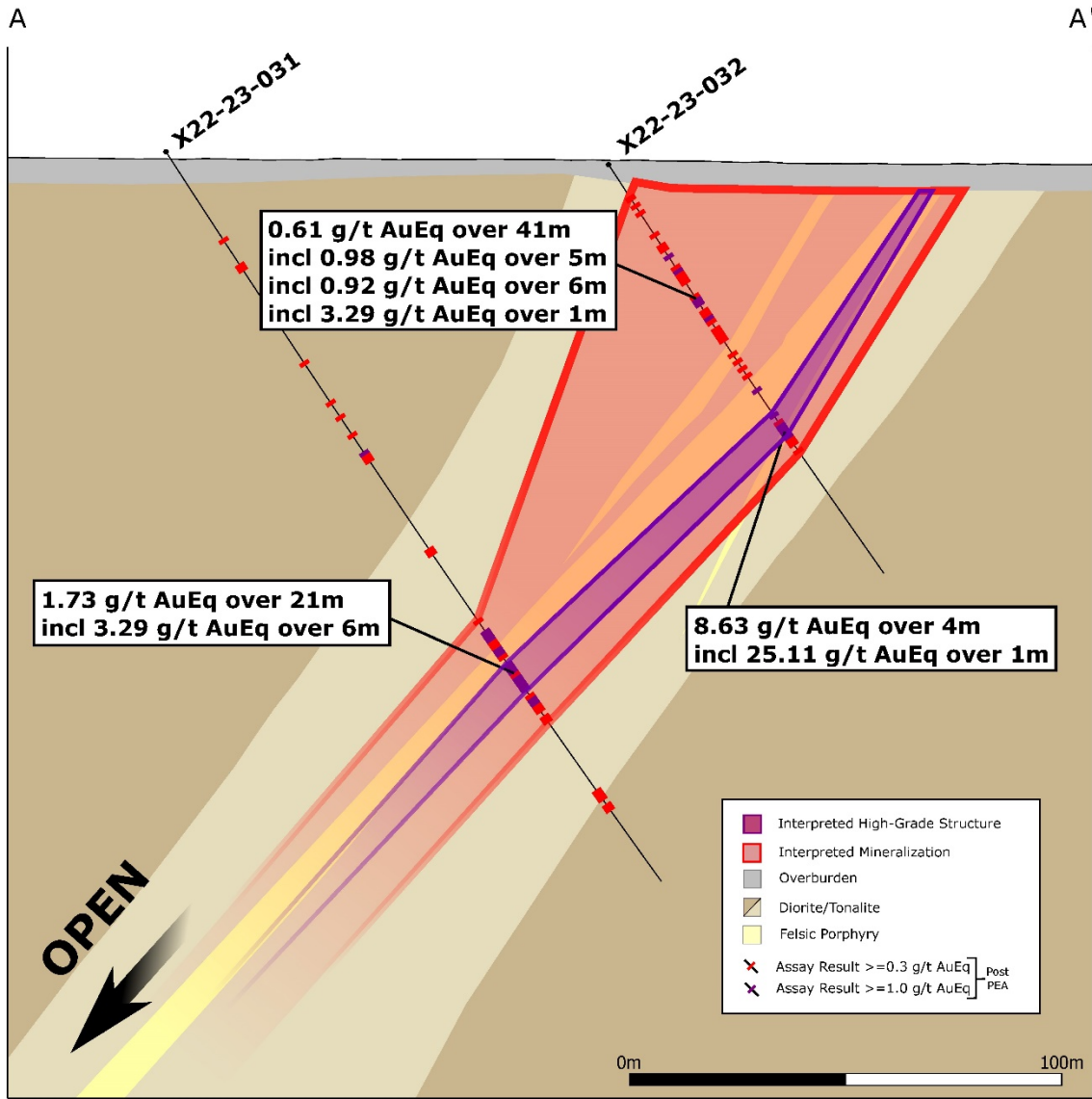


Figure 3 – Section 12 475N (de A à A' dans la figure 1) orientée vers le nord montrant les résultats des puits X22-23-031 et X22-23-032

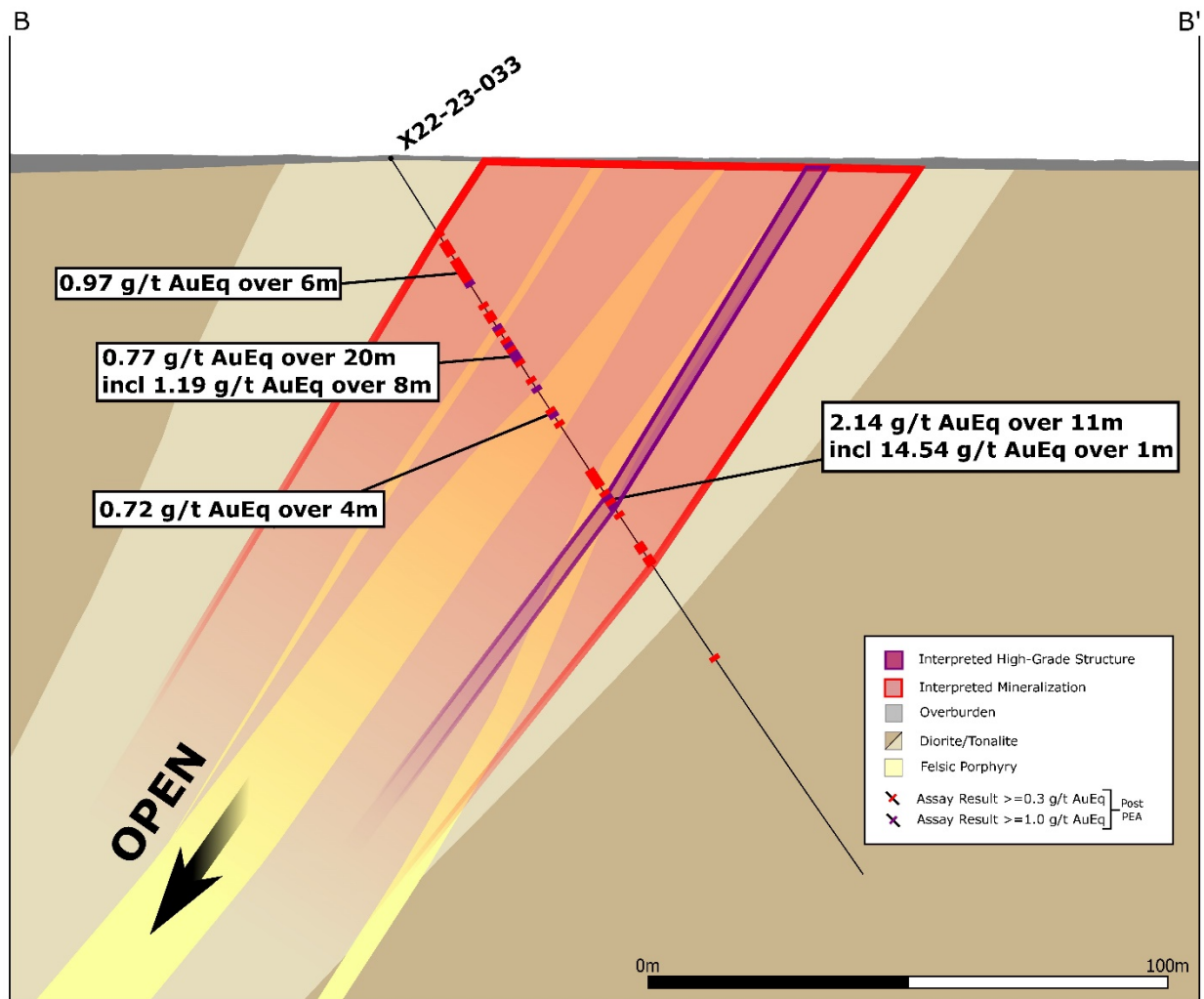


Figure 4 – Section 12 525N (de B à B' dans la figure 1) orientée vers le nord montrant les résultats des puits X22-23-033 et X22-23-032

Tableau 1 – Résultats de forage de la zone X22

Puits	De (m)	À (m)	Intervalle (m)	Intérieur/extérieur de l'enveloppe de la fosse de l'EEP	Teneur en or (g/t)	Teneur en cuivre (%)	Teneur en argent (g/t)	Teneur en équ.-or (g/t)
X22-23-029								
	51	56	5,0	Extérieur	1,41	0,17	2,90	1,65
incl.	51	52	1,0	Extérieur	5,74	0,67	12,50	6,72
incl.	55	56	1,0	Extérieur	0,89	0,07	0,80	0,99
	65	66	1,0	Extérieur	1,98	0,21	2,30	2,26
	91	92	1,0	Extérieur	1,00	0,04	0,60	1,06
	120	121	1,0	Extérieur	0,92	0,06	0,25	1,00
	125	126	1,0	Extérieur	1,46	0,05	0,25	1,52
	152	157	5,0	Extérieur	1,09	0,04	0,88	1,15
incl.	155	156	1,0	Extérieur	3,34	0,09	1,40	3,46
X22-23-031								
	83	84	1,0	Extérieur	1,30	0,02	0,25	1,32
	133	154	21,0	Extérieur	1,18	0,20	27,46	1,73
incl.	142	148	6,0	Extérieur	2,04	0,37	72,03	3,29
X22-23-032								
	22	63	41,0	Extérieur	0,46	0,09	3,16	0,61
incl.	25	26	1,0	Extérieur	1,01	0,21	18,60	1,46
incl.	28	33	5,0	Extérieur	0,72	0,15	6,58	0,98
incl.	37	43	6,0	Extérieur	0,68	0,17	3,15	0,92
incl.	62	63	1,0	Extérieur	3,47	0,21	14,00	3,89
	69	70	1,0	Extérieur	0,85	0,23	12,70	1,28
	72	76	4,0	Extérieur	8,22	0,24	10,45	8,63
incl.	72	73	1,0	Extérieur	2,89	0,21	6,60	3,23
incl.	73	74	1,0	Extérieur	24,10	0,59	25,80	25,11
incl.	74	76	2,0	Extérieur	2,94	0,08	4,70	3,09
X22-23-033								
	23	29	6,0	Extérieur	0,85	0,09	1,60	0,97
incl.	28	29	1,0	Extérieur	2,78	0,14	2,80	2,99
	33	53	20,0	Extérieur	0,67	0,06	1,51	0,77
incl.	38	46	8,0	Extérieur	1,06	0,09	1,81	1,19
incl.	52	53	1,0	Extérieur	1,39	0,12	1,70	1,56
	57	61	4,0	Extérieur	0,52	0,14	1,45	0,72
incl.	58	59	1,0	Extérieur	1,37	0,10	2,00	1,52
	71	82	11,0	Extérieur	1,85	0,20	4,79	2,14
incl.	77	80	3,0	Extérieur	5,86	0,38	10,63	6,45
incl.	77	78	1,0	Extérieur	13,55	0,62	19,10	14,54
incl.	79	80	1,0	Extérieur	3,34	0,34	9,50	3,87
X22-23-035								
	49	52	3,0	Extérieur	0,51	0,04	0,50	0,56
	70	76	6,0	Extérieur	0,83	0,03	0,70	0,88
incl.	70	71	1,0	Extérieur	3,01	0,05	0,80	3,08
X22-23-036								
	27	27,5	0,5	Extérieur	2,84	0,13	1,90	3,02
	39	41	2,0	Extérieur	0,92	0,01	0,25	0,95

	57	58,2	1,2	Extérieur	14,25	0,08	2,80	14,38
	74,3	74,8	0,5	Extérieur	1,61	0,25	2,80	1,96
	83	84	1,0	Extérieur	1,34	0,03	0,25	1,39
X22-23-038								
	28	29	1,0	Extérieur	1,98	0,07	0,25	2,07
	132	134	2,0	Extérieur	1,25	0,00	0,25	1,26
	218	277	59,0	Extérieur	0,79	0,34	7,93	1,30
incl.	224	233	9,0	Extérieur	1,55	0,56	11,50	2,38
incl.	239	246	7,0	Extérieur	1,29	0,43	10,76	1,94
incl.	252	260	8,0	Extérieur	1,53	0,58	13,61	2,40
incl.	263	264	1,0	Extérieur	1,46	0,29	5,20	1,88
incl.	272	275	3,0	Extérieur	1,16	1,25	28,97	3,04

Assurance et contrôle de la qualité

Dans le cadre du programme de forage de la zone X22, des échantillons d'analyse d'un mètre ont été prélevés à partir de carottes de calibre NQ, puis sciés en deux. Une moitié a été envoyée pour analyse à ALS Laboratory, un laboratoire commercial agréé, et l'autre moitié a été mise de côté à des fins d'analyse, de contre-vérification et de consultation ultérieure. Un programme rigoureux d'assurance et de contrôle de la qualité a été appliqué à tous les échantillons, comprenant l'intégration d'un étalon minéralisé certifié et d'un échantillon de référence dans chaque lot de 25 échantillons. Chaque échantillon a été préparé selon la procédure normalisée de concassage à 75 microns (85 % passant) sur des demi-carottes de 500 g. Les échantillons ont fait l'objet d'une pyroanalyse 1-AT (30 g) avec fini par absorption atomique et lorsque les résultats étaient supérieurs à 3,5 g/t d'or, les analyses ont été reprises avec un fini gravimétrique. Pour les échantillons d'assurance et de contrôle de la qualité, une pyroanalyse de 50 g a été effectuée. Outre les analyses pour l'or, ALS Laboratory a effectué une analyse multiéléments ME-ICP61 pour 33 éléments ICP-AES au moyen de quatre acides.

Expertise d'une personne qualifiée

Les renseignements techniques et scientifiques contenus dans ce communiqué de presse ont été revus et approuvés par Nicolas Guest, géoscientifique professionnel et géologue principal de projet, qui est une personne qualifiée au sens du Règlement 43-101. M. Guest est un employé de Troilus et n'est pas indépendant de la Société en vertu du Règlement 43-101.

À propos de Troilus Gold Corp.

Troilus Gold Corp. est une société minière junior établie au Canada qui se concentre sur l'avancement systématique et l'élimination des risques de l'ancienne mine d'or et de cuivre Troilus vers la production. De 1996 à 2010, la mine Troilus a produit plus de 2 millions d'onces d'or et près de 70 000 tonnes de cuivre. Troilus se situe dans les territoires miniers réputés du Québec, au Canada, où elle possède un territoire stratégique de 432 km² dans la ceinture de roches vertes de Frotet-Evans. Depuis l'acquisition de la mine en 2017, les succès d'exploration en cours ont démontré le potentiel de très grande envergure du réseau aurifère du terrain, notamment une importante croissance des ressources minérales. La Société accroît les études techniques depuis la réalisation d'une EEP rigoureuse en 2020, qui a démontré le potentiel de la mine Troilus de devenir un atout de premier rang en matière de production d'or et de cuivre au Canada. Dirigée par une équipe expérimentée ayant déjà fait ses preuves en matière d'exploitations minières réussies, Troilus est en position de devenir une mine clé en Amérique du Nord.

Pour plus de renseignements :

Caroline Arsenault
Vice-présidente, communications de l'entreprise
+1 647 407-7123
info@troilusgold.com

Mise en garde relative aux énoncés prospectifs et à l'information prospective

Les ressources minérales qui ne constituent pas des réserves minérales n'ont pas de viabilité économique démontrée; des facteurs liés à l'environnement, aux autorisations, aux lois, aux titres de propriété, à la fiscalité, au cadre sociopolitique, à la commercialisation ou à d'autres questions pertinentes pourraient avoir des répercussions notables sur l'estimation révisée des ressources minérales déclarées. Il n'existe aucune certitude que les ressources minérales indiquées pourront être converties en réserves minérales présumées. Il n'existe aucune certitude que l'estimation révisée des ressources minérales déclarées se concrétise.

Cette EEP est de nature préliminaire et comprend des ressources minérales inférées qui sont considérées comme trop spéculatives d'un point de vue géologique pour qu'on leur impute des considérations économiques qui permettraient de les classer dans la catégorie des réserves minérales. Il n'y a, par ailleurs, aucune certitude que les résultats de l'EEP se concrétiseront. La viabilité économique des ressources minérales qui ne sont pas des réserves minérales n'a pas été établie. L'EEP est assujettie à un certain nombre de risques et d'incertitudes. Consultez l'information qui suit ainsi que le dernier rapport technique de la Société accessible sur SEDAR afin d'obtenir des renseignements supplémentaires concernant les principales hypothèses, les paramètres, les méthodes et les risques liés à la détermination de l'information qui précède.

Le présent communiqué de presse contient des « énoncés prospectifs » au sens de la législation canadienne en vigueur sur les valeurs mobilières. Les déclarations prospectives comprennent, mais sans s'y limiter, les déclarations concernant les incidences et les résultats du programme de forage en cours sur la Société; le potentiel de croissance et les éventuels aspects économiques du projet et l'état des connaissances de la Société à l'égard du projet; le potentiel de mise en valeur et le calendrier du projet; l'estimation des ressources minérales; la concrétisation de l'estimation des ressources minérales; le moment auquel aura lieu l'exploration future prévue et son ampleur; les résultats attendus du programme de forage de la Société pour 2023 et leurs incidences éventuelles sur l'importance potentielle estimée des ressources minérales; les coûts des activités futures; les dépenses d'immobilisations et les frais d'exploitation; les résultats des activités d'exploration; la capacité prévue des investisseurs à continuer de profiter des faibles coûts de découverte de la Société, de l'expertise technique et du soutien des collectivités locales. De façon générale, les énoncés prospectifs se reconnaissent à l'emploi de mots évoquant l'avenir comme « planifier », « prévoir », « s'attendre à », « budgéter », « estimer », « projeter », « prédire », « anticiper », « croire » ou des variations, y compris dans la forme négative, de ces termes, expressions ou énoncés qui indiquent que certains événements, certaines actions ou certains résultats « pourraient » ou « pourront » « survenir », « être réalisés » ou « être atteints ». Les énoncés prospectifs sont formulés sur la foi de certaines hypothèses et d'autres faits importants qui, s'ils sont erronés, pourraient faire en sorte que les résultats, le rendement ou les réalisations obtenus par Troilus soient considérablement différents des résultats, du rendement ou des réalisations explicitement ou implicitement évoqués dans ces énoncés. Ces énoncés et cette information se fondent sur de nombreuses hypothèses concernant les stratégies commerciales actuelles et futures et sur le contexte dans lequel Troilus exercera ses activités à l'avenir. Certains facteurs importants susceptibles d'entraîner une différence significative entre les résultats, le rendement ou les réalisations obtenus et ceux évoqués dans les énoncés prospectifs comprennent, entre autres, les

fluctuations des taux de change, le climat économique mondial, la dilution des actions, la volatilité du cours des actions et la concurrence. Les énoncés prospectifs sont soumis à des risques connus et inconnus, à des incertitudes et à d'autres facteurs importants qui peuvent faire en sorte que les résultats réels, le niveau d'activité, le rendement ou les réalisations de Troilus soient sensiblement différents de ceux exprimés ou sous-entendus par ces énoncés prospectifs, y compris, mais sans s'y limiter : l'absence de garantie que le programme d'exploration entraînera un accroissement des ressources minérales; les risques et incertitudes inhérents aux estimations des ressources minérales; les répercussions que la pandémie de la COVID-19 peut avoir sur les activités de la Société (notamment, sur ses employés et ses fournisseurs) et l'économie en général; l'impact de la reprise après la pandémie de la COVID-19 et ses répercussions sur le marché de l'or et d'autres métaux; l'obtention des autorisations nécessaires; les incertitudes commerciales générales, économiques, concurrentielles, politiques et sociales; les cours futurs des minéraux; les accidents, les conflits de travail et les pénuries; les risques environnementaux et autres risques affectant l'industrie minière, y compris, sans s'y limiter, les risques et incertitudes énoncés dans le dernier rapport technique de la Société et dans d'autres documents d'information continue de la Société disponibles sous le profil de la Société sur le site www.sedar.com. Même si Troilus s'est efforcée de déterminer les facteurs importants qui pourraient faire en sorte que les résultats réels soient très différents de ceux qui figurent dans les énoncés prospectifs, d'autres facteurs pourraient faire en sorte que les prévisions, estimations et attentes à l'égard des résultats ne sont pas réalisées. Il n'existe aucune garantie que de tels énoncés s'avéreront exacts, puisque les résultats obtenus et les événements futurs pourraient être très différents de ceux anticipés et formulés dans ces énoncés. Par conséquent, les lecteurs ne doivent pas accorder un crédit indu aux énoncés prospectifs. Troilus ne s'engage pas à mettre à jour les énoncés prospectifs, sauf lorsque les lois en vigueur sur les valeurs mobilières l'exigent.